

# Железнодорожные перевозки химических грузов

№36, 19 августа 2015

**ПРОМЫШЛЕННЫЕ ГРУЗЫ** | Аналитический отчет информационного сервиса «Промышленные грузы»

16+

## Объемы перевозок

В июле суммарные объемы перевозок российских удобрений увеличились по сравнению с июньскими результатами на 9% и составили 3,2 млн. тонн. Рост показателей произошел как на экспортных (+5%, до 2,6 млн. тонн), так и на внутренних (+24%, до 0,6 млн. тонн) направлениях. Положительная динамика отмечается по всей номенклатуре удобрений, кроме калийных (-5%, до 0,82 млн. тонн). Так, азотных удобрений перевезено 1,44 млн. тонн (+15%), комплексных - 0,96 млн. тонн (+11%), аммиака водного - 0,01 (+7%).

Объемы среднесуточной погрузки со всех предприятий страны в соответствии с общей тенденцией выросли (+5,1%, до 104,4 тыс. тонн).

По итогам января - июля результаты транспортировки удобрений по железной дороге остались практически без изменений по отношению к аналогичному периоду 2014 года - 21,7 млн. тонн (+0,5%). Зарубежным покупателям было адресовано 17,3 млн. тонн грузов (-2%), на российский рынок направлено 4,4 млн. тонн (+9%). Отрицательная динамика в сегменте экспортных перевозок отмечена из-за снижения доставки азотных удобрений до 6,7 млн. тонн (-6%) и калийных до 5,5 млн. тонн (-5%).

Комплексных удобрений с начала года отправлено по железной дороге 6,3 млн. тонн (+6%), азотных - 9,7 млн. тонн (+1%), водного аммиака - 0,05 млн. тонн (+4%). Вместе с тем поставки калийных удобрений просели на 5% до 5,7 млн. тонн, фосфорных - на 50% до 0,01 млн. тонн.

\*\*\*

За семь месяцев ЕвроХим нарастил перевозки минеральных удобрений по железной дороге в Ставропольский край почти в 5 раз - до 16,4 тыс. тонн. За тот же период объемы поставок с учетом всех видов транспорта в данном направлении увеличились всего на 5% (до 210 тыс. тонн).

Небольшая доля железнодорожных отправок продукции холдинга в данном регионе и активность сектора автомобильного транспорта обусловлены тем, что производственные мощности ЕвроХима располагаются недалеко от получателей - Невинномысский Азот базируется в этом же регионе, Белореченские Минудобрения находятся в соседнем Краснодарском крае и только Новомосковский Азот (Тульская область) удален от Ставрополя на более чем 1 000 км.

Для информации: с января по июль предприятия ЕвроХима поставили по железной дороге почти 2,9 млн. тонн удобрений на экспорт (-6% к уровню прошлого года) и 0,5 млн. тонн российским потребителям (+33%).

\*\*\*

Челябинский металлургический комбинат (группа «Мечел») поставил ЕвроХиму первую партию рельсов для строительства технологических путей в Пермской области. Новая железнодорожная линия длиной около 45 км будет использоваться для доставки строительной техники в адрес будущего Усольского калийного комбината, а в дальнейшем - для вывоза готовой продукции. В рамках договора между холдингами запланирована перевозка около 6 тыс. тонн рельсов.

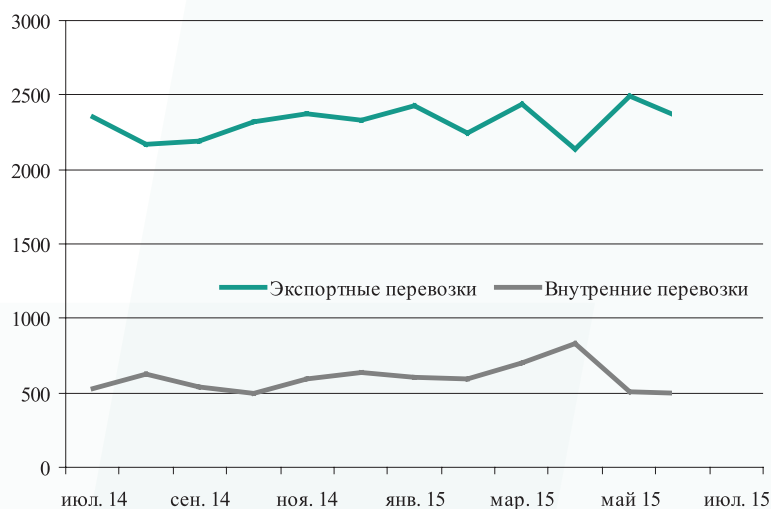
Отметим, что в прошлом году Челябинский МК отгрузил потребителям всего 5,1 тыс. тонн такой продукции, а в январе - июле текущего года увеличил нагрузку на станцию Металлургическая (Южно-Уральской железной дороги) на 175% до 7,1 тыс. тонн.

Для информации: компания «ЕвроХим» получила право на освоение Белопащинского лицензионного участка в южной части Верхнекамского месторождения калийно-магниевых солей в Пермском крае в июне 2014 года. В пределах этого же месторождения ведется разработка участков Уралкалием (объемы производства хлористого калия в прошлом году составили около 12,1 млн. тонн, 9,9 млн. тонн из которых перевезены потребителям по железной дороге). Мощность первой очереди Усольского комбината заявлена на уровне 2,3 млн. тонн, срок реализации проекта - до конца 2017 года. Новое производство окажет дополнительную нагрузку на участок Соликамск - Няр Свердловской железной дороги.

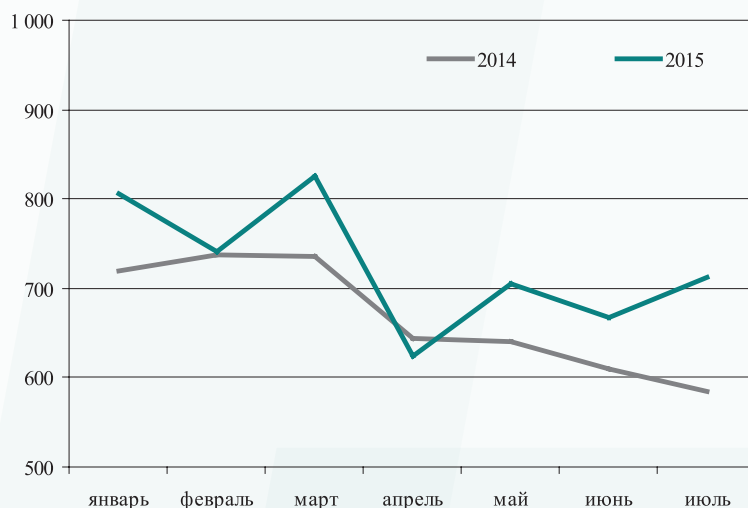
\*\*\*

В прошлом месяце основные объемы экспортных российских минеральных удобрений были направлены в Китай (814,9 тыс. тонн, или 34% от продаж за границу), Бразилию (314,3 тыс. тонн, или 13%), Швейцарию (266,8 тыс. тонн, или 11%) и Украину (230,8 тыс. тонн, или 10%).

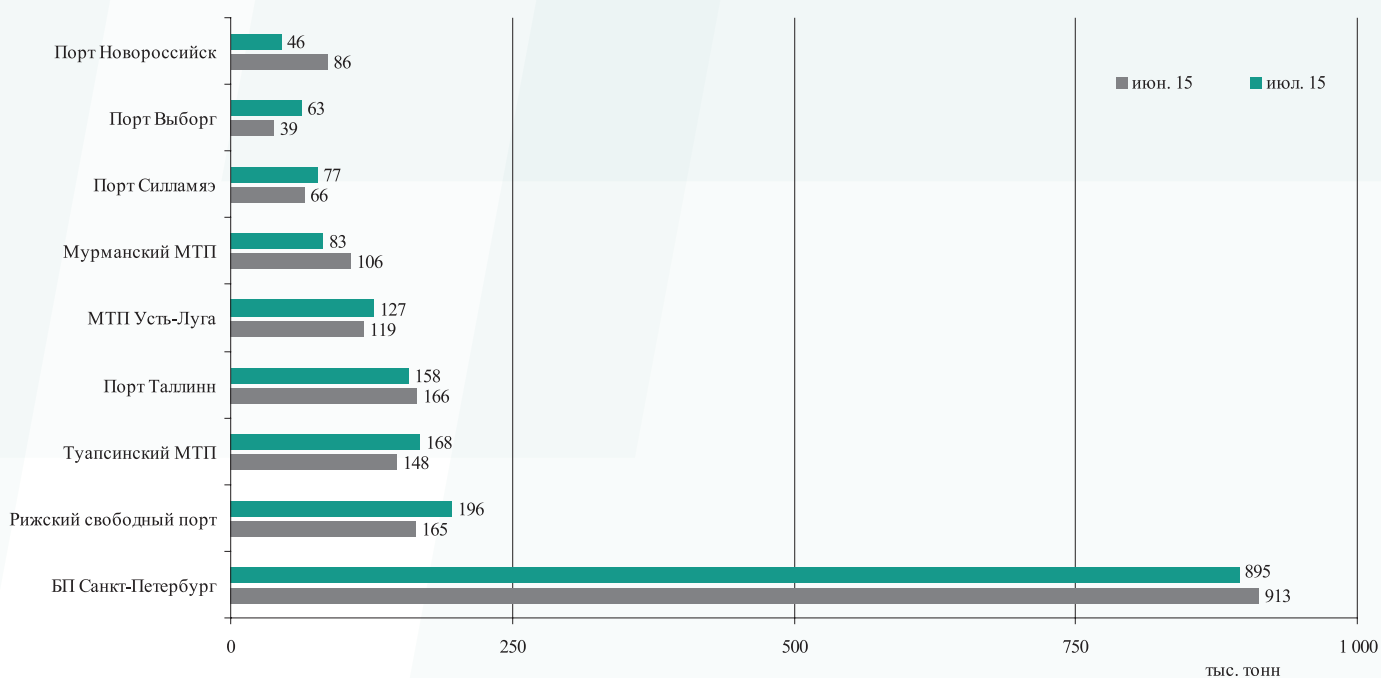
Объемы железнодорожных перевозок минеральных удобрений в РФ, тыс. тонн



Объемы экспортных железнодорожных перевозок комплексных удобрений в РФ, тыс. тонн



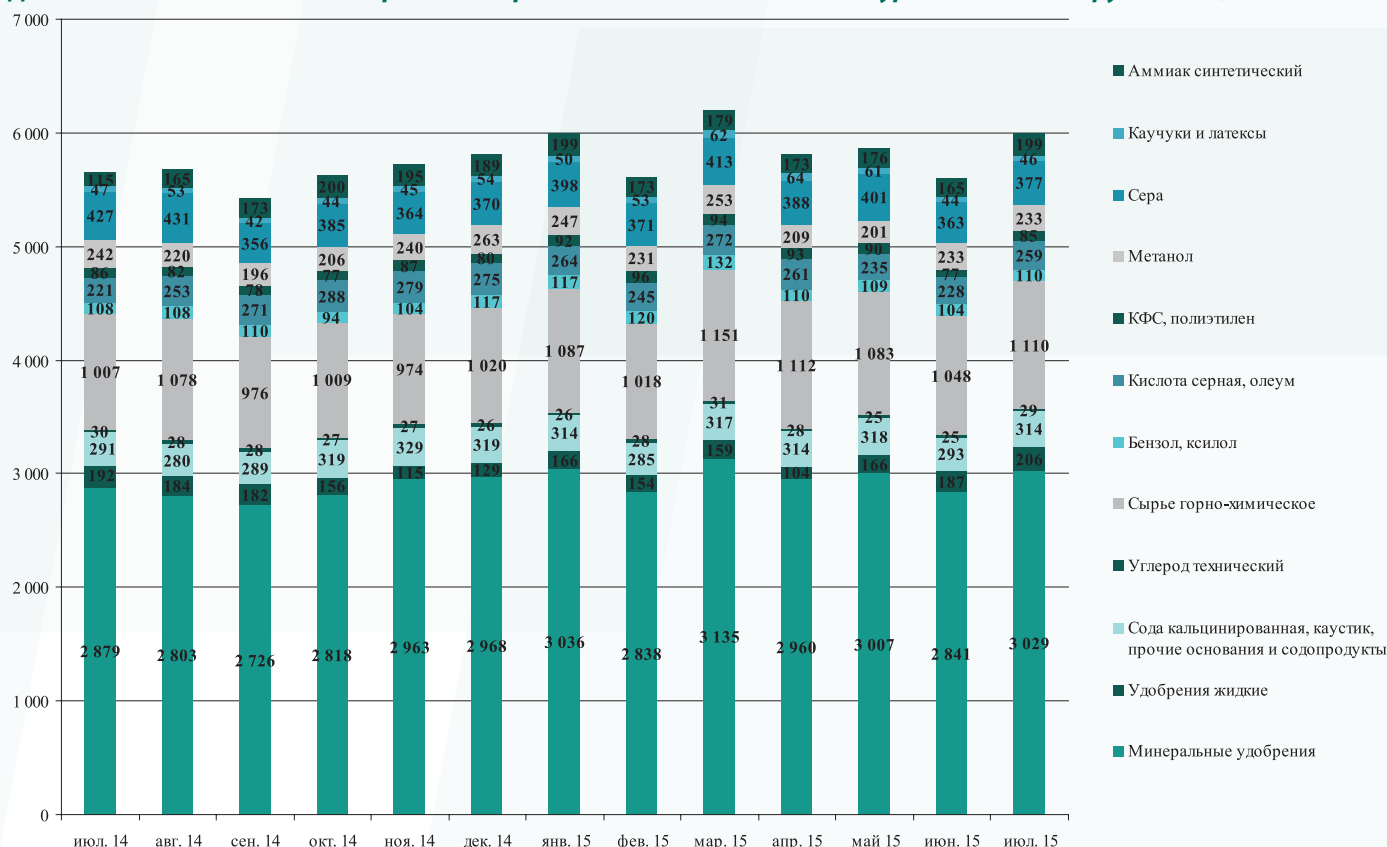
Железнодорожные отправки российских минеральных удобрений в некоторые порты в июле



## Объемы железнодорожных перевозок химических грузов в РФ, тонн

	июл. 15	июн. 15	% изм. за мес.	7 мес. 15	7 мес. 14	% изм. 15/14
<b>Минеральные удобрения</b>	<b>3 029 499</b>	<b>2 793 049</b>	<b>8%</b>	<b>20 604 183</b>	<b>20 406 098</b>	<b>1%</b>
Экспорт	2 410 081	2 293 628	5%	16 251 792	16 434 434	-1%
Внутренние перевозки	619 418	499 421	24%	4 352 391	3 971 664	10%
<b>Сырье горно-химическое</b>	<b>1 110 211</b>	<b>1 047 824</b>	<b>6%</b>	<b>7 608 928</b>	<b>7 239 800</b>	<b>5%</b>
Внутренние перевозки	961 556	904 138	6%	6 575 139	5 896 491	12%
Экспорт	148 655	143 686	3%	1 033 789	1 343 309	-23%
<b>Сера</b>	<b>377 457</b>	<b>363 018</b>	<b>4%</b>	<b>2 711 698</b>	<b>3 004 736</b>	<b>-10%</b>
Внутренние перевозки	224 379	205 283	9%	1 507 961	1 429 126	6%
Экспорт	153 078	157 735	-3%	1 203 737	1 575 610	-24%
<b>Основания и содопродукты</b>	<b>313 668</b>	<b>292 760</b>	<b>7%</b>	<b>2 153 910</b>	<b>2 020 897</b>	<b>7%</b>
Внутренние перевозки	264 238	232 375	14%	1 682 622	1 637 867	3%
Экспорт	49 430	60 385	-18%	471 288	383 030	23%
<b>Кислоты</b>	<b>258 747</b>	<b>227 722</b>	<b>14%</b>	<b>1 763 354</b>	<b>1 760 596</b>	<b>0%</b>
Внутренние перевозки	250 982	217 855	15%	1 699 167	1 696 094	0%
Экспорт	7 765	9 867	-21%	64 187	64 502	0%
<b>Спирты</b>	<b>232 791</b>	<b>232 615</b>	<b>0%</b>	<b>1 606 543</b>	<b>1 688 213</b>	<b>-5%</b>
Внутренние перевозки	117 469	128 347	-8%	867 351	789 381	10%
Экспорт	115 322	104 268	11%	739 192	898 832	-18%
<b>Удобрения жидкие</b>	<b>205 684</b>	<b>187 285</b>	<b>10%</b>	<b>1 141 541</b>	<b>1 231 726</b>	<b>-7%</b>
Экспорт	195 279	177 913	10%	1 051 982	1 143 530	-8%
Внутренние перевозки	10 405	9 372	11%	89 559	88 196	2%
<b>Аммиак синтетический</b>	<b>199 420</b>	<b>165 009</b>	<b>21%</b>	<b>1 237 602</b>	<b>1 114 619</b>	<b>11%</b>
Экспорт	120 721	82 750	46%	604 817	653 495	-7%
Внутренние перевозки	78 699	82 259	-4%	632 785	461 124	37%
<b>Ароматические углеводороды</b>	<b>109 562</b>	<b>103 602</b>	<b>6%</b>	<b>801 022</b>	<b>783 140</b>	<b>2%</b>
Внутренние перевозки	84 987	81 740	4%	602 755	611 503	-1%
Экспорт	24 575	21 862	12%	198 267	171 637	16%
<b>Смолы синтетические и пластмассы</b>	<b>85 134</b>	<b>76 532</b>	<b>11%</b>	<b>627 210</b>	<b>677 058</b>	<b>-7%</b>
Внутренние перевозки	62 694	53 902	16%	409 005	457 377	-11%
Экспорт	22 440	22 630	-1%	218 205	219 681	-1%
<b>Каучуки и латексы</b>	<b>45 581</b>	<b>44 173</b>	<b>3%</b>	<b>379 562</b>	<b>332 940</b>	<b>14%</b>
Экспорт	36 995	35 497	4%	309 259	265 100	17%
Внутренние перевозки	8 586	8 676	-1%	70 303	67 840	4%
<b>Углерод технический</b>	<b>29 024</b>	<b>25 264</b>	<b>15%</b>	<b>192 785</b>	<b>204 583</b>	<b>-6%</b>
Экспорт	17 232	15 508	11%	115 752	125 113	-7%
Внутренние перевозки	11 792	9 756	21%	77 033	79 470	-3%
<b>Всего</b>	<b>5 996 778</b>	<b>5 558 853</b>	<b>8%</b>	<b>40 828 338</b>	<b>40 464 406</b>	<b>1%</b>

## Динамика объемов железнодорожных перевозок основной номенклатуры химических грузов в РФ, тыс. тонн



## Объемы отгрузок минеральных удобрений ведущими российскими производителями, тыс. тонн

	июл. 15	июн. 15	% изм. за мес.	7 мес. 15	7 мес. 14	% изм. 15/14
Уралкалий	802,5	840,5	-5%	5 584,9	5 846,6	-4%
Фосагро	558	460,9	21%	3 723,8	3 298,3	13%
ЕвроХим	500	440,9	13%	3 311,7	3 370,2	-2%
Акрон	414,3	397,3	4%	2 536,1	2 652,5	-4%
Уралхим	352,8	292,2	21%	2 351,5	1 980,6	19%
СДС Азот	162,3	126,8	28%	1 025,4	1 055,5	-3%
Минудобрения, г. Россошь	125,3	109,7	14%	857,5	888,8	-4%
КуйбышевАзот	96,3	90,9	6%	675,5	655,4	3%
Газпром	54	54,6	-1%	398,1	435	-8%
Тольяттиазот	29,6	26,1	13%	201,9	169,4	19%
Менделеевсказот	13,2	8,9	47%	111,7	51,6	117%
ОХК Щекиноазот	12,9	11,8	9%	75,5	54,7	38%
ARVI	11,9	7,4	61%	64,6	56	15%
НЛМК	9,8	9	9%	63,4	62,2	2%
<b>Итого</b>	<b>3 142,9</b>	<b>2 877,1</b>	<b>9%</b>	<b>20 981,8</b>	<b>20 576,9</b>	<b>2%</b>
Прочие	85,2	96,6	-12%	712,4	1 011,2	-30%
<b>Всего</b>	<b>3 228,1</b>	<b>2 973,7</b>	<b>9%</b>	<b>21 694,2</b>	<b>21 588,1</b>	<b>0%</b>

## Сопоставление объемов производства на российских химических предприятиях с показателями отгрузки с примыкающих к ним железнодорожных станций в июне

Предприятие (станция отгрузки)	Объемы железнодорожных перевозок, тыс. тонн				
	Объемы производства, тыс. тонн	объемы отправок на внутренний рынок	объемы экспортных отправок	всего	относительно объемов производства
<b>Уралкалий (ст. Соликамск, Березники-сорт.)</b>	<b>990,3</b>	<b>25,7</b>	<b>814,8</b>	<b>840,5</b>	<b>85%</b>
Калийные удобрения	990,3	25,7	814,8	840,5	85%
<b>ФосАгро-Череповец (ст. Кошта, Череповец 2)</b>	<b>657,2</b>	<b>82,5</b>	<b>251,3</b>	<b>333,7</b>	<b>51%</b>
Комплексные удобрения	290,2	74	186,7	260,7	90%
Серная кислота	220	0,1	0	0,1	-
Азотные удобрения	88,2	7	64,6	71,6	81%
Синтетический аммиак	58,8	1,3	0	1,3	2%
<b>Тольяттиазот, Куйбышевазот, Томет (ст. Химзаводская)</b>	<b>483,2</b>	<b>129</b>	<b>82</b>	<b>211,1</b>	<b>44%</b>
Синтетический аммиак	276,4	24,6	18,1	42,7	15%
Азотные удобрения	147,1	64,8	52,2	117	80%
Метанол	58,8	39,2	11,5	50,7	86%
Кальцинированная сода	0,9	0,4	0,2	0,6	67%
<b>НАК «Азот», Новомосковский хлор (ст. Северная, Маклец)</b>	<b>512,5</b>	<b>25,9</b>	<b>223,2</b>	<b>249,1</b>	<b>49%</b>
Азотные удобрения	343	13,7	207	220,6	64%
Синтетический аммиак	151	2,5	8	10,5	7%
Метанол	13	5,2	8,1	13,3	102%
Каустическая сода	5,5	4,6	0,2	4,7	86%
<b>Невинномысский «Азот» (ст. Невинномысская)</b>	<b>328,1</b>	<b>30,1</b>	<b>150,7</b>	<b>180,9</b>	<b>55%</b>
Азотные удобрения	175,2	14,9	117,3	132,2	75%
Синтетический аммиак	109,6	8	6	14	13%
Комплексные удобрения	32,2	4,2	27,4	31,6	98%
Метанол	11,1	3	0	3	27%
<b>Азот, г. Березники, Березниковский содовый завод (ст. Березники, Заячья Горка)</b>	<b>225,8</b>	<b>81,6</b>	<b>72,4</b>	<b>154</b>	<b>68%</b>
Азотные удобрения	113,7	43,4	70,3	113,8	100%
Синтетический аммиак	72,6	11,4	2,1	13,5	19%
Кальцинированная сода	39,5	26,8	0	26,8	68%

Предприятие (станция отгрузки)	Объемы железнодорожных перевозок, тыс. тонн				
	Объемы производства, тыс. тонн	объемы отправок на внутренний рынок	объемы экспортных отправок	всего	относительно объемов производства
<b>Балаковский филиал ОАО «Апатит» (ст. Юльевка)</b>	<b>306,1</b>	<b>72,2</b>	<b>54,1</b>	<b>126,3</b>	<b>41%</b>
Серная кислота	172,5	0,6	0	0,6	-
Комплексные удобрения	133,6	71,6	54,1	125,7	94%
<b>Газпром добыча Астрахань (ст. Аксарайская 2)</b>	<b>344,2</b>	<b>76,9</b>	<b>129</b>	<b>205,9</b>	<b>60%</b>
Сера	344,2	76,9	129	205,9	60%
<b>Завод минеральных удобрений КЧХК, ГалоПолимер Кирово-Чепецк (ст. Чепецкая)</b>	<b>254,1</b>	<b>11,2</b>	<b>192,6</b>	<b>203,8</b>	<b>80%</b>
Комплексные удобрения	118,6	0,1	92,6	92,7	78%
Синтетический аммиак	101,3	4,9	36,7	41,6	41%
Азотные удобрения	28	0,2	61,3	61,5	220%
Каустическая сода	5,9	5,8	2	7,7	131%
Серная кислота	0,3	0,3	0	0,3	89%
Синтетические каучуки	0,02	0	0	0	-
<b>Азот, г. Кемерово, Химпром г. Кемерово (ст. Предкомбинат)</b>	<b>259,2</b>	<b>40,2</b>	<b>77,3</b>	<b>117,5</b>	<b>45%</b>
Азотные удобрения	157,7	29,1	77	106,1	67%
Синтетический аммиак	91,3	9,6	0,1	9,7	11%
Серная кислота	7,40	0,7	0	0,7	9%
Каустическая сода	2,8	0,9	0,2	1,1	39%
Кальцинированная сода	0,04	0	0	0	-
<b>Минудобрения, г. Россошь (ст. Россошь)</b>	<b>169,5</b>	<b>1,8</b>	<b>70,6</b>	<b>72,4</b>	<b>43%</b>
Синтетический аммиак	96,4	0,1	0	0,1	-
Комплексные удобрения	55,5	1,2	64,4	65,7	118%
Азотные удобрения	17,6	0,4	6,2	6,6	37%
<b>Дорогобуж (ст. Азотная)</b>	<b>191,9</b>	<b>20,4</b>	<b>108,8</b>	<b>129,2</b>	<b>67%</b>
Азотные удобрения	86,6	12,8	68,8	81,6	94%
Комплексные удобрения	56,1	7,5	40,1	47,6	85%
Синтетический аммиак	49,2	0	0	0	-
<b>Башкирская содовая компания, Стерлитамакский НХЗ, Синтез-каучук, г. Стерлитамак (ст. Косяковка, Стерлитамак)</b>	<b>175,4</b>	<b>81,6</b>	<b>22,1</b>	<b>103,7</b>	<b>59%</b>
Кальцинированная сода	127,8	57,4	19,5	76,9	60%
Синтетические каучуки	33	1,7	0,1	1,7	5%
Каустическая сода	14,6	22,5	2,5	25	171%
<b>Акрон (ст. Новгород-на-Волхове)</b>	<b>357,9</b>	<b>10,1</b>	<b>258,8</b>	<b>268,9</b>	<b>75%</b>
Азотные удобрения	145,1	4,5	160,3	164,8	114%
Комплексные удобрения	104,2	4,8	98,6	103,4	99%
Синтетический аммиак	102,9	0,8	0	0,8	1%
Метанол	5,7	0	0	0	-
<b>ПГ Фосфорит (ст. Сала)</b>	<b>124,9</b>	<b>0,4</b>	<b>40,3</b>	<b>40,6</b>	<b>33%</b>
Серная кислота	68,4	0	0	0	-
Комплексные удобрения	41,7	0,4	40,3	40,6	97%
Фосфатные удобрения	14,8	0	0	0	-
<b>Минеральные удобрения, г. Пермь, Лукойл-Пермнефтеоргсинтез (ст. Осенцы)</b>	<b>112,9</b>	<b>14,1</b>	<b>62</b>	<b>76</b>	<b>67%</b>
Азотные удобрения	55,2	4,4	48	52,4	95%
Синтетический аммиак	47,9	4,4	12	16,4	34%
Сера	5,1	2,2	2	4,2	81%
Серная кислота	4,7	3	0	3	64%

Предприятие (станция отгрузки)	Объемы железнодорожных перевозок, тыс. тонн				
	Объемы производства, тыс. тонн	объемы отправок на внутренний рынок	объемы экспортных отправок	всего	относительно объемов производства
<b>ЕвроХим-БМУ (ст. Белореченская)</b>	<b>116,3</b>	<b>7</b>	<b>28,1</b>	<b>35,1</b>	<b>30%</b>
Серная кислота	63,8	0	0	0	-
Комплексные удобрения	49,4	7	28,1	35,1	71%
Азотные удобрения	3,1	0	0	0	0
<b>Метафракс (ст. Углеуральская)</b>	<b>89</b>	<b>36</b>	<b>18,5</b>	<b>54,5</b>	<b>61%</b>
Метанол	89	36	18,5	54,5	61%
<b>Газпром нефтехим Салават (ст. Салават)</b>	<b>92,4</b>	<b>26,2</b>	<b>34</b>	<b>60,2</b>	<b>65%</b>
Синтетический аммиак	47,8	20,6	0	20,6	43%
Азотные удобрения	41,7	4,5	34	38,6	92%
Сера	2,9	1	0	1	34%
<b>Газпром добыча Оренбург (ст. Каргала)</b>	<b>87,5</b>	<b>78,8</b>	<b>0</b>	<b>78,8</b>	<b>90%</b>
Сера	87,5	78,8	0	78,8	90%
<b>Щекиноазот (ст. Казначеевка, Малая Андреевка)</b>	<b>90</b>	<b>23,9</b>	<b>42,2</b>	<b>66,1</b>	<b>73%</b>
Метанол	43,6	3,6	33	36,6	84%
Серная кислота	30,2	16,7	1	17,7	59%
Азотные удобрения	11,9	3,6	8,2	11,8	99%
Синтетический аммиак	4,3	0	0	0	-
<b>Сибметахим (ст. Копылово)</b>	<b>76</b>	<b>38,2</b>	<b>33,2</b>	<b>71,4</b>	<b>94%</b>
Метанол	76	38,2	33,2	71,4	94%
<b>Среднеуральский медеплавильный завод (ст. Ревда)</b>	<b>48,1</b>	<b>37,9</b>	<b>4,1</b>	<b>41,9</b>	<b>87%</b>
Серная кислота	48,1	37,9	4,1	41,9	87%
<b>Воскресенские минеральные удобрения (ст. Воскресенск)</b>	<b>63,6</b>	<b>16,3</b>	<b>21,7</b>	<b>38</b>	<b>60%</b>
Комплексные удобрения	34,8	15,3	21,7	37	106%
Серная кислота	28,2	0,4	0	0,4	2%
Фосфатные удобрения	0,6	0,6	0	0,6	93%
<b>Нижнекамскнефтехим, ТАНЕКО, ТАИФ-НК (ст. Биклянь)</b>	<b>59,7</b>	<b>0,1</b>	<b>25,8</b>	<b>25,9</b>	<b>43%</b>
Синтетические каучуки	51	0	16,5	16,5	32%
Сера	8,6	0,1	9,3	9,4	109%
<b>РУСАЛ Ачинский глиноземный комбинат (ст. Ачинск 2)</b>	<b>34,7</b>	<b>23,6</b>	<b>15,2</b>	<b>38,7</b>	<b>112%</b>
Кальцинированная сода	30,9	20,8	12,2	33	107%
Калийные удобрения	3,8	2,7	3	5,7	151%
<b>Крымский содовый завод (ст. Красноперекоск)</b>	<b>29</b>	<b>0</b>	<b>0</b>	<b>0</b>	<b>-</b>
Кальцинированная сода	29	0	0	0	-
<b>Менделеевсказот (ст. Тихоново)</b>	<b>10,9</b>	<b>8,9</b>	<b>0</b>	<b>8,9</b>	<b>82%</b>
Азотные удобрения	10,9	8,9	0	8,9	82%
<b>Ангарский азотно-туковый завод, Ангарская НХК (ст. Китой-Комбинатская, Батарейная, Суховская-Южная)</b>	<b>26,1</b>	<b>23</b>	<b>2,5</b>	<b>25,5</b>	<b>98%</b>
Азотные удобрения	20,1	18,1	2,5	20,6	103%
Серная кислота	3	2,3	0	2,3	78%
Метанол	3	2,6	0	2,6	86%
<b>Челябинский цинковый завод (ст. Электростанция)</b>	<b>23,9</b>	<b>22,5</b>	<b>1</b>	<b>23,5</b>	<b>98%</b>
Серная кислота	23,9	22,5	1	23,5	98%
<b>Святогор (ст. Верхняя)</b>	<b>23,8</b>	<b>19,2</b>	<b>0</b>	<b>19,2</b>	<b>81%</b>
Серная кислота	23,8	19,2	0	19,2	81%

Предприятие (станция отгрузки)	Объемы железнодорожных перевозок, тыс. тонн				
	Объемы производства, тыс. тонн	объемы отправок на внутренний рынок	объемы экспортных отправок	всего	относительно объемов производства
<b>Мелеузовские минеральные удобрения (ст. Мелеуз)</b>	<b>18</b>	<b>14,3</b>	<b>1,7</b>	<b>16</b>	<b>89%</b>
Азотные удобрения	18	14,3	1,7	16	89%
<b>Каустик, г. Волгоград (ст. Татьяна-Южная, Сарепта)</b>	<b>19</b>	<b>5,3</b>	<b>16,9</b>	<b>22,2</b>	<b>117%</b>
Каустическая сода	18,9	5,3	16,9	22,2	118%
Серная кислота	0,1	0	0	0	-
<b>Лукойл-Нижегороднефтеоргсинтез, РусВинил (ст. Зелецино)</b>	<b>21,6</b>	<b>18,6</b>	<b>7,2</b>	<b>25,8</b>	<b>119%</b>
Каустическая сода	11,2	14,4	2,1	16,5	148%
Сера	6,5	0,2	5	5,3	81%
Серная кислота	3,9	4	0	4	102%
<b>Кольская ГМК (ст. Мончегорск, Никель- Мурманский)</b>	<b>16,6</b>	<b>14,2</b>	<b>0</b>	<b>14,2</b>	<b>86%</b>
Серная кислота	16,6	14,2	0	14,2	86%
<b>Газпромнефть-Омский НПЗ, Омский Каучук (ст. Комбинатская, Омск-Восточный)</b>	<b>11,3</b>	<b>5,4</b>	<b>0,1</b>	<b>5,5</b>	<b>48%</b>
Синтетические каучуки	4	0,7	0,1	0,8	19%
Серная кислота	3,7	0,6	0	0,6	16%
Сера	3,6	4,1	0	4,1	115%
<b>Воронежсинтезкаучук (ст. Придача)</b>	<b>18</b>	<b>0,8</b>	<b>0</b>	<b>0,8</b>	<b>4%</b>
Синтетические каучуки	18	0,8	0	0,8	4%
<b>Тольяттикаучук (ст. Химическая)</b>	<b>14,4</b>	<b>1,1</b>	<b>0,2</b>	<b>1,3</b>	<b>9%</b>
Синтетические каучуки	14,4	1,1	0,2	1,3	9%
<b>Башнефть-Уфанефтехим, Башнефть-Уфимский НПЗ (ст. Загородняя, Бензин, Новоуфимская)</b>	<b>24,5</b>	<b>24,2</b>	<b>0,8</b>	<b>25</b>	<b>102%</b>
Сера	24,5	24,2	0,8	25	102%
<b>Пикалевская сода (ст. Пикалево 1, Пикалево 2)</b>	<b>12,8</b>	<b>4,4</b>	<b>0</b>	<b>4,4</b>	<b>34%</b>
Кальцинированная сода	12,8	4,4	0	4,4	34%
<b>Медногорский медно-серный к-т (ст. Медногорск)</b>	<b>12,5</b>	<b>9,4</b>	<b>3,2</b>	<b>12,6</b>	<b>101%</b>
Серная кислота	12,5	9,4	3,2	12,6	101%
<b>Рязанская НПК (ст. Стенькино 2)</b>	<b>20,3</b>	<b>18,2</b>	<b>0</b>	<b>18,2</b>	<b>90%</b>
Серная кислота	20,3	18,2	0	18,2	90%
<b>Метакхим (ст. Волховстрой 2)</b>	<b>29,4</b>	<b>2,9</b>	<b>0</b>	<b>2,9</b>	<b>10%</b>
Серная кислота	18,3	0,1	0	0,1	1%
Комплексные удобрения	8	1,2	0	1,2	16%
Калийные удобрения	3,1	1,6	0	1,6	51%
<b>Саянскхимпласт (ст. Перевоз)</b>	<b>13,6</b>	<b>25,9</b>	<b>0</b>	<b>25,9</b>	<b>190%</b>
Каустическая сода	13,6	25,9	0	25,9	190%
<b>Арви НПК (ст. Черняховск)</b>	<b>8,8</b>	<b>0</b>	<b>7,4</b>	<b>7,4</b>	<b>84%</b>
Комплексные удобрения	8,8	0	7,4	7,4	84%
<b>Бийский олеумный завод (ст. Бийск)</b>	<b>25,4</b>	<b>6,9</b>	<b>0,5</b>	<b>7,4</b>	<b>29%</b>
Серная кислота	25,4	6,9	0,5	7,4	29%
<b>Киниф (ст. Кириши)</b>	<b>8,1</b>	<b>2,1</b>	<b>0</b>	<b>2,1</b>	<b>26%</b>
Сера	6,8	1	0	1	14%
Серная кислота	1,3	1,1	0	1,1	85%
<b>Сызранский НПЗ (ст. Кашпир)</b>	<b>9</b>	<b>9,1</b>	<b>0</b>	<b>9,1</b>	<b>101%</b>
Серная кислота	9	9,1	0	9,1	101%
<b>Гидрометаллургический завод, г. Ставрополь (ст. Скачки)</b>	<b>5,9</b>	<b>4,2</b>	<b>0</b>	<b>4,2</b>	<b>70%</b>
Комплексные удобрения	5,9	4,2	0	4,2	70%

Предприятие (станция отгрузки)	Объемы железнодорожных перевозок, тыс. тонн				
	Объемы производства, тыс. тонн	объемы отправок на внутренний рынок	объемы экспортных отправок	всего	относительно объемов производства
<b>Электроцинк (ст. Владикавказ)</b>	<b>8,8</b>	<b>7,4</b>	<b>0</b>	<b>7,4</b>	<b>84%</b>
Серная кислота	8,8	7,4	0	7,4	84%
<b>Химпром, г. Чебоксары (ст. Новочебоксарск)</b>	<b>7,1</b>	<b>9,3</b>	<b>0,5</b>	<b>9,8</b>	<b>138%</b>
Каустическая сода	6,8	9,3	0,5	9,8	144%
Серная кислота	0,3	0	0	0	-
<b>Славнефть-Ярославнефтеоргсинтез (ст. Новоярославская)</b>	<b>7,5</b>	<b>5,8</b>	<b>0</b>	<b>5,8</b>	<b>77%</b>
Сера	4,3	4,3	0	4,3	101%
Серная кислота	3,2	1,5	0	1,5	46%
<b>Новокуйбышевский НПЗ, Куйбышевский НПЗ (ст. Новокуйбышевская, Кряж)</b>	<b>7,3</b>	<b>8,8</b>	<b>1,3</b>	<b>10,1</b>	<b>137%</b>
Серная кислота	7,3	7,4	0,1	7,5	103%
Сера	0	1,4	1,1	2,5	-
<b>Илимхимпром (ст. Братск)</b>	<b>4,8</b>	<b>6,5</b>	<b>0</b>	<b>6,5</b>	<b>136%</b>
Каустическая сода	4,8	6,5	0	6,5	136%
<b>Приаргунское ПГХО (ст. Краснокаменск)</b>	<b>10,3</b>	<b>0</b>	<b>0</b>	<b>0</b>	<b>-</b>
Серная кислота	10,3	0	0	0	-
<b>Московский НПЗ (ст. Яничкино)</b>	<b>5,1</b>	<b>4,7</b>	<b>0</b>	<b>4,7</b>	<b>92%</b>
Сера	5,1	4,7	0	4,7	92%
<b>Красноярский завод СК (ст. Базаиха)</b>	<b>3,8</b>	<b>0,1</b>	<b>0,7</b>	<b>0,8</b>	<b>21%</b>
Синтетические каучуки	3,8	0,1	0,7	0,8	21%
<b>Промсинтез (ст. Чапаевск)</b>	<b>3</b>	<b>0,7</b>	<b>0</b>	<b>0,7</b>	<b>23%</b>
Серная кислота	3	0,7	0	0,7	23%

## Стоимость перевозок

В телеграмме Белорусских железных дорог № 693НЗ от 24 июля сообщается об установлении фиксированного тарифа \$6,7/тонна на транзитные перевозки калийных удобрений (ГНГ 3104) в вагонах отправителей и получателей по маршруту Осиновка-эксп. - Гудогай-эксп. Ставка будет действовать с 1 августа по 31 декабря текущего года.

\*\*\*

В распоряжении Литовских железных дорог № 2(DK)-3169 от 10 августа сообщается о введении понижающего коэффициента 0,85 на транзитные перевозки минеральных удобрений (ГНГ 3102) из Беларуси в направлении Калининградской области по территории Литвы. Скидка действует с 10 августа и до конца текущего года.

Также в этот период к тарифам на транспортировку соли (ГНГ 25010091, 25010099) из Беларуси назначением на станции Литовских железных дорог будет применяться коэффициент 0,7 вместо ранее действовавшего 0,85. Решение описано в телеграмме № 2(DK)-3170 от 10 августа.

\*\*\*

В июле в перевозках химических грузов были задействованы хопперы-минераловозы (вагонами данного типа доставлено 54% химической продукции), цистерны (21%), полувагоны (17%) и крытые вагоны (3%).

Стоит отметить, что 71% минеральных удобрений отправлены в хопперах (показатель июня был на уровне 76%), доля транспортировки в полувагонах составила 24% (в июне - 19%).



Стоимость экспортных и внутренних перевозок основных видов химических грузов\* в июле  
с учетом минимально необходимого количества вагонов, руб./тонна

Маршрут	Тарифные расстояния, км	Груз	Объемы перевозок, тонн	Минимальное необходимое количество вагонов, единиц**	Тариф груженный + порожний возврат, руб./тонна, без НДС	Стоимость перевозок в арендованных вагонах, руб./тонна, без НДС
<b>Вагоны-хопперы</b>						
Азотная - Мууга-эксп.	1 104	селитра аммиачная	77 645	370	1 570,7	1 681,5
Апатиты - Волховстрой 2	1 126	концентрат апатитовый (апатиты)	23 362	99	752,1	850,6
Апатиты - Кошта	1 468	концентрат апатитовый (апатиты)	125 924	667	899,6	1 022,8
Апатиты - Мурманск-эксп.	236	концентрат апатитовый (апатиты)	52 655	168	291,3	365,4
Апатиты - Россось	2 558	концентрат апатитовый (апатиты)	27 550	205	1 283,4	1 456,4
Апатиты - Скачки	3 507	концентрат апатитовый (апатиты)	7 805	71	1 562,6	1 774,1
Апатиты - Чепецкая	1 913	концентрат апатитовый (апатиты)	11 605	74	1 094,9	1 243,2
Апатиты - Юльевка	2 822	концентрат апатитовый (апатиты)	41 867	355	1 350,6	1 547,8
Ачинск 2 - Павлодар-Южный	1 297	сода кальцинированная	11 502	61	1 357,3	1 480,6
Белореченская - Казатин-1	2 067	диаммонийфосфат	5 249	37	1 452,4	1 616,3
Белореченская - Туапсе-сорт-эксп.	126	аммофос	4 937	14	268,3	334,2
Березники-сорт. - Автово-эксп.	1 973	хлорид калия	390 721	2 689	1 519,6	1 679,6
Березники-сорт. - Забайкальск (в Китай)	5 416	хлорид калия	30 454	403	2 553,6	2 861,3
Березники-сорт. - Кошта	1 494	концентрат минеральный «Сильвин»	69 936	371	899,6	1 022,9
Березники-сорт. - Невинномысская	2 826	концентрат минеральный «Сильвин»	14 560	124	1 350,6	1 548,6
Заячья горка - Рига-Краста-эксп.	2 583	карбамид	28 457	241	2 196,3	2 393,2
Заячья горка - Углеуральская	140	селитра аммиачная	40 721	345	2 196,3	2 393,3
Ковдор - Белореченская	3 441	карбамид	7 873	17	242,2	292,4
Ковдор - Мурманск-эксп.	368	концентрат апатитовый (апатиты)	24 900	225	1 521,6	1 731,7
Ковдор - Сала	1 442	концентрат апатитовый (апатиты)	28 867	107	386,4	472,6
Ковдор - Шилайняй	1 442	концентрат апатитовый (апатиты)	77 717	412	880,7	1 003,9
Ковдор - Шилайняй	2 932	концентрат апатитовый (апатиты)	53 801	485	2 243,7	2 453,3
Косяковка - Авиацонная	1 647	сода кальцинированная	5 039	30	1 415,4	1 553,8
Косяковка - Жинишке	525	сода кальцинированная	7 360	32	721,2	822,2
Косяковка - Костюковка	2 255	сода кальцинированная	6 477	48	2 022,1	2 194,4
Косяковка - Решетниково	1 834	сода кальцинированная	5 709	37	1 555,5	1 706,1
Кошта - Лужская-эксп.	631	аммофос	19 444	83	650,1	749,4
		диаммофоска	19 249	82	650,1	749,2
		диаммонийфосфат	44 522	189	650,1	748,8
Кошта - Мурманск-эксп.	1 647	аммофос	78 785	501	1 331,4	1 479,3
Кошта - Резекне 2	912	диаммонийфосфат	11 082	53	1 028,5	1 139,7
Кошта - Хутор-Михайловский	1 214	диаммофоска	7 982	43	1 073,3	1 198,5
Невинномысская - Новороссийск-эксп.	418	нитроаммофоска	6 384	24	491,3	578,7
		селитра аммиачная	14 789	55	491,3	577,8
Невинномысская - Туапсе-сорт-эксп.	315	карбамид	33 051	105	421,2	495,1
		диаммонийфосфат	15 059	48	421,2	495,3
Новгород-на-Волхове - Мууга-эксп.	523	карбамид	13 024	56	1 040,2	1 140,2
		нитроаммофоска	54 699	232	1 040,2	1 138,8
		селитра аммиачная	12 643	54	1 040,2	1 139,5
Новгород-на-Волхове - Предпортовая-эксп.	181	нитроаммофоска	23 340	75	320,8	395,5
Новгород-на-Волхове - Шушары	156	нитроаммофоска	9 287	25	260,4	323
Новгород-на-Волхове - Шушары-эксп.	156	нитроаммофоска	14 718	47	287,9	362,2
Осенцы - Выборг-эксп.	1 873	карбамид	5 485	38	1 462,5	1 623,6
Осенцы - Рига-Краста-эксп.	2 312	карбамид	44 041	327	2 076,6	2 249,2
Предкомбинат - Бусловская-эксп.	4 081	аммония сульфат (аммоний сернокислый)	9 107	102	2 512,9	2 773,3
		карбамид	35 460	395	2 512,9	2 771,9

Маршрут	Тарифные расстояния, км	Груз	Объемы перевозок, тонн	Минимальное необходимое количество вагонов, единиц**	Тариф сгруженный + порожний возврат, руб./тонна, без НДС	Стоимость перевозок в арендованных вагонах, руб./тонна, без НДС
Предкомбинат - Зиельблума-экс.	4 496	селитра аммиачная	9 196	108	3 062,9	3 336
Предкомбинат - Туапсе-сорт-экс.	4 505	аммония сульфат (аммоний сернокислый)	9 003	105	2 626,8	2 897,9
Предкомбинат - Черкасов Камень	271	селитра аммиачная	5 281	14	350,8	412,4
Предкомбинат - Черноморская-экс. (для ТИС)	4 812	аммония сульфат (аммоний сернокислый)	9 065	116	3 991,1	4 288,6
Россошь - Измаил-экс.	1 539	нитроаммофоска	7 978	47	1 841,4	1 978,4
Россошь - Новороссийск-экс.	805	нитроаммофоска	13 896	67	792	904,1
Россошь - Черноморская-экс. (для ТИС)	1 226	нитроаммофоска	18 032	96	1 379,1	1 502,9
Сала - Вайвара-экс.	38	аммофос диаммофос	28 330 15 014	60 32	469,9 469,9	519,1 519,4
Салават - Бусловская-экс.	2 580	карбамид	5 847	47	1 858,2	2 045,1
Салават - Зиельблума-экс.	2 691	карбамид	10 983	94	2 248	2 447
Салават - Туапсе-сорт-экс.	2 349	карбамид	13 962	104	1 743,5	1 916,7
Северная - Вайвара-экс.	1 305	карбамид селитра аммиачная	20 923 13 040	111 70	2 048 2 048	2 171,3 2 172,8
Северная - Драугисте-Порт-экс.	1 563	карбамид	15 046	88	2 016,7	2 152,7
Северная - Путивль	693	карбамид	12 963	55	761,6	860,3
Северная - Туапсе-сорт-экс.	1 607	карбамид	62 748	399	1 331,4	1 479,2
Соликамск - Автово-экс.	2 022	хлорид калия	319 943	2 202	1 573,5	1 733,5
Соликамск - Азотная	2 102	концентрат минеральный «Сильвин»	11 646	74	1 166,5	1 314,2
Соликамск - Вяртсиля-экс.	2 271	хлорид калия	6 593	49	1 693,2	1 866
Соликамск - Зиельблума-экс.	2 589	хлорид калия	14 949	127	2 197,7	2 395,2
Соликамск - Новгород-на-Волхове	2 070	концентрат минеральный «Сильвин»	30 000	191	1 118	1 266
Соликамск - Россошь	2 259	концентрат минеральный «Сильвин»	27 010	186	1 186,2	1 346,3
Соликамск - Чепецкая	755	концентрат минеральный «Сильвин»	4 968	19	558,3	647,2
Титан - Азотная	2 147	концентрат апатитовый (апатиты)	22 377	143	1 166,5	1 315
Титан - Кошта	1 475	концентрат апатитовый (апатиты)	151 766	804	899,6	1 022,8
Титан - Мурманск-экс.	243	концентрат апатитовый (апатиты)	13 332	43	304,7	379,7
Титан - Новгород-на-Волхове	1 319	концентрат апатитовый (апатиты)	55 904	267	837,9	948,9
Титан - Сала	1 404	концентрат апатитовый (апатиты)	17 970	96	880,7	1 004,9
Титан - Юльевка	2 829	концентрат апатитовый (апатиты)	133 237	1 129	1 350,6	1 547,6
Химзаводская - Бахмач-пасс.	1 586	аммония сульфат (аммоний сернокислый)	7 499	44	1 324,8	1 461,2
Химзаводская - Жигулевское Море	11	карбамид	7 011	12	136,6	176,4
Химзаводская - Обшаровка	151	аммония сульфат (аммоний сернокислый)	6 074	17	260,4	325,5
Химзаводская - Туапсе-сорт-экс.	1 755	карбамид	29 481	188	1 390,8	1 539,1
Чепецкая - Выборг-экс.	1 411	нитроаммофоска	10 099	59	1 190,2	1 326
		азотные удобрения	25 755	150	1 190,2	1 325,6
		диаммонийфосфат	15 960	93	1 190,2	1 325,7
Чепецкая - Лужская-экс.	1 419	азотные удобрения	5 437	32	1 190,2	1 327
Чепецкая - Рига-Краста-экс.	1 850	селитра аммиачная	17 306	120	1 773,7	1 934,9
		диаммонийфосфат	30 125	208	1 773,7	1 934,2
Череповец 2 - Бусловская-экс.	638	карбамид	22 609	96	650,1	748,9
Череповец 2 - Лужская-экс.	624	карбамид	5 440	24	650,1	752,7
		селитра аммиачная	25 338	108	650,1	749,2
Череповец 2 - Новый Порт-экс.	486	карбамид	26 118	111	561,2	660
Череповец 2 - Шушары	492	карбамид	5 760	22	513,6	602,4
Черняховск - Драугисте-Порт-экс.	144	диаммонийфосфат	9 830	32	324,7	400,4

Маршрут	Тарифные расстояния, км	Груз	Объемы перевозок, тонн	Минимальное необходимое количество вагонов, единиц**	Тариф сгруженный + порожный возврат, руб./тонна, без НДС	Стоимость перевозок в арендованных вагонах, руб./тонна, без НДС
Юльевка - Каневская	1 318	аммофос	5 945	29	1 029,3	1 142,8
Юльевка - Расшеватка	1 305	аммофос	5 925	29	1 029,3	1 143,1
Юльевка - Сальск	1 038	аммофос	5 788	25	850,6	951
Юльевка - Хутор-Михайловский	1 606	аммофос	12 384	79	1 236,2	1 384,5
<b>Цистерны</b>						
Аксарайская 2 - Белореченская	1 123	сера	22 389	94	958,8	1 076
Аксарайская 2 - Кошта	2 040	сера	40 074	251	1 421	1 595,7
Братск - Усть-Илимск	518	каустик (раствор)	7 525	30	861,5	972,8
Заячья горка - Вентспилс-эксп.	2 754	аммиак	23 638	321	4 070,2	4 533,3
Казначеевка - Вадул-Сирет (в Румынию)	1 685	метанол	7 524	51	3 967,2	4 156,3
Казначеевка - Мостиска 2 (в Польшу)	1 453	метанол	11 666	73	3 848,3	4 022,9
Казначеевка - Чоп (в Словакию)	1 642	метанол	10 484	72	3 927,3	4 118,9
Каргала - Кошта	1 909	сера	7 235	46	1 392,1	1 569,5
		сера	5 434	34	1 392,1	1 566,7
Каргала - Юльевка	571	сера	56 548	236	607,6	724
Кириши - Буловская-эксп.	282	ксилол	6 490	22	1 033,7	1 128,3
Комбинатская - Буловская-эксп.	3 185	ксилол	5 615	54	5 597,3	5 865,6
Копылово - Буловская-эксп.	4 105	метанол	38 162	453	5 222,9	5 554
Копылово - Каучук	2 389	метанол	6 004	48	2 976,1	3 199,1
Копылово - Комбинатская	974	метанол	5 509	28	2 128,6	2 270,4
Копылово - Сывдарма (стр)	2 769	метанол	11 149	95	3 058,1	3 295,9
Маклец - Шилайняй	1 293	аммиак	6 003	51	4 541,5	4 831,2
Малая Андреевка - Химзаводская	1 079	кислота серная	6 241	29	1 735,4	1 865
		олеум	6 032	28	1 735,4	1 864,9
Медногорск - Новотроицк	84	кислота серная	5 491	13	401,9	467,9
Невинномысская - Белореченская	189	аммиак	8 577	37	875	1 022,1
Невинномысская - Новороссийск-эксп.	418	азотные удобрения	65 484	259	692,2	802,5
Новгород-на-Волхове - Вайвара-эксп.	327	азотные удобрения	102 588	406	966,8	1 077,3
Новокуйбышевская - Юльевка	366	кислота серная	5 008	17	842,9	937,6
Осенцы - Вентспилс-эксп.	2 483	аммиак	20 549	262	3 863,1	4 297,9
Перевоз - Климки	3 424	каустик (раствор)	9 321	90	3 513,2	3 782,6
Предкомбинат - Китой-Комбинатская	1 655	аммиак	9 099	85	2 487,3	2 805,9
Предкомбинат - Шилайняй	4 640	аммиак	5 984	117	7 274,7	7 941,5
Ревда - Белореченская	2 724	кислота серная	5 604	48	3 559,6	3 798,6
Ревда - Кошта	1 647	кислота серная	21 336	133	2 404	2 577,9
Ревда - Химзаводская	1 169	олеум	11 524	53	1 853,7	1 982
Салават - Кошта	1 949	аммиак	10 010	102	2 634,1	2 981,6
Салават - Мелеуз	45	аммиак	6 556	17	507,4	595,8
Северная - Вайвара-эксп.	1 305	азотные удобрения	7 085	40	2 659,2	2 816,8
Северная - Конотоп	646	азотные удобрения	10 640	49	1 027,2	1 155,7
Стенькино 2 - Юльевка	838	кислота серная	5 728	26	1 428,4	1 555
Тихоново - Сала	1 911	аммиак	5 004	51	2 634,1	2 981,6
Углеуральская - Буловская-эксп.	2 032	метанол	16 753	123	3 172,1	3 377
Углеуральская - Соболеково	716	метанол	18 281	73	1 669,6	1 781
Химзаводская - Вайвара-эксп.	2 145	аммиак	19 999	221	4 141,4	4 518,2
Химзаводская - Кошта	1 495	аммиак	7 016	60	2 396,9	2 688,6
Химзаводская - Химическая	8	метанол	9 520	17	343,3	393,2
Химзаводская - Черноморская-эксп. (для ОПЗ)	2 053	метанол	11 714	86	5 007,5	5 212,3
Чепецкая - Буловская-эксп.	1 439	аммиак	8 182	77	2 641,6	2 962,5
Чепецкая - Вентспилс-эксп.	2 021	аммиак	18 121	200	3 678,4	4 054,8
Чепецкая - Вярсиля-эксп.	1 536	аммиак	9 766	91	2 711,4	3 029,2

Маршрут	Тарифные расстояния, км	Груз	Объемы перевозок, тонн	Минимальное необходимое количество вагонов, единиц**	Тариф сгруженный + порожний возврат, руб./тонна, без НДС	Стоимость перевозок в арендованных вагонах, руб./тонна, без НДС
Электростанция - Кошта	1 867	кислота серная	10 602	72	2 641	2 830,5
<b>Полувагоны</b>						
Азотная - Бахмач-пасс.	666	нитроаммофоска	16 429	65	583	629
Азотная - Конотоп	641	нитроаммофоска	20 183	80	576,1	622,2
Аксарайская 2 - Аульс	2 399	сера	7 002	52	1 322,3	1 408,6
Аксарайская 2 - Лужская-эксп.	2 590	сера	25 012	197	997,2	1 088,8
Аксарайская 2 - Новороссийск-эксп.	1 222	сера	56 405	277	659,6	716,7
Аксарайская 2 - Сала	2 562	сера	10 030	69	910,2	990,2
Аксарайская 2 - Центролит	1 717	сера	8 003	48	860,9	930,6
Аксарайская 2 - Шилайняй	2 344	сера	21 004	145	2 664,4	2 744,6
Апатиты - Юльевка	2 822	концентрат апатитовый (апатиты)	32 177	253	1 001,8	1 093,2
Ачинск 2 - Лесосибирск 1-пер.	281	сода кальцинированная	14 041	35	340,7	369,7
Белореченская - Основа	1 316	аммофос диаммонийфосфат	8 077 5 039	40 25	928,2 928,2	985,8 985,9
Енисей - Владивосток-эксп.	5 189	сера	6 253	74	1 490,1	1 627,7
Енисей - Новочугуевка	5 172	сера	5 432	62	1 361,6	1 494,3
Заячья горка - Новый Порт-эксп.	2 020	селитра аммиачная	22 724	146	1 192,9	1 267,6
Казначеевка - Бахмач-пасс.	586	аммония сульфат (аммоний серноокислый)	8 921	40	548,5	600,6
Каргала - Волховстрой 2	2 250	сера	6 543	42	849	923,6
Каргала - Ишаново	2 598	сера	5 950	44	910,2	996,2
Каргала - Сала	2 521	сера	9 050	63	910,2	991,1
Ковдор - Белореченская	3 441	концентрат апатитовый (апатиты)	38 073	318	1 120,6	1 217,7
Кошта - Резекне 2	912	диаммонийфосфат	6 041	27	856,9	908,9
Кошта - Хутор-Михайловский	1 214	диаммофоска	12 005	59	872,9	930,1
Невинномысская - Сумы-Товарная	1 480	нитроаммофоска	5 409	30	1 006,4	1 070,9
Новгород-на-Волхове - Автово-эксп.	181	селитра аммиачная	12 020	36	272,4	307,3
Предкомбинат - Брюховецкая	4 310	селитра аммиачная	9 586	95	1 715,9	1 831,1
Предкомбинат - Палагиада	4 343	селитра аммиачная	5 625	58	1 715,9	1 835,8
Предкомбинат - Рыбники-эксп.	5 951	селитра аммиачная	7 292	97	2 208,4	2 363
Россошь - Брюховецкая	616	селитра аммиачная	11 387	34	482,2	516,9
Россошь - Марцево	510	селитра аммиачная	4 961	18	418	460,2
Северная - Конотоп	646	удобрения аммиачно-нитратные	24 927	98	594,8	640,5
Северная - Новый Порт-эксп.	1 334	селитра аммиачная	13 440	66	889,7	946,8
Химзаводская - Новый Порт-эксп.	1 974	селитра аммиачная	12 248	79	1 157,1	1 232,1
Чепецкая - Бахмач-пасс.	1 665	диаммонийфосфат	17 943	106	1 111,9	1 180,6
Чепецкая - Выборг-эксп.	1 411	удобрения аммиачно-нитратные	5 874	32	937,6	1 000,9
Юльевка - Новый Порт-эксп.	2 101	монокальцийфосфат	7 273	47	1 238,4	1 313,5
<b>Платформы фитинговые</b>						
Ревда - Скачки	2 835	кислота серная	10 244	90	2 667,7	2 861,1
Шушары - Автово-эксп.	25	нитроаммофоска	17 683	39	169,1	217,6
Шушары - Новый Порт-эксп.	25	карбамид	8 689	19	169,1	217,2
<b>Крытые вагоны</b>						
Биклянь - Шушары-эксп.	1 828	каучук синтетический	7 670	50	1 997,7	2 159,3
Новоярославская - Мамоново-эксп.	1 679	углерод технический	5 923	36	2 941,7	3 092,4
Россошь - Батеве (в Венгрию)	1 912	селитра аммиачная	10 899	70	2 029,9	2 189,1
Тольятти - Новороссийск-эксп.	1 678	каучук синтетический	5 982	36	1 819,8	1 969

\* - минеральные удобрения, сырье горно-химическое, сера, кислоты, спирты, аммиак синтетический, основания и содопродукты, ароматические углеводороды, каучуки и латексы, смолы синтетические и пластмассы, углерод технический;

\*\* - оценка необходимого количества вагонов и срока их оборота производится из расчета средней грузоподъемности хоппера-минераловоза 64 тонны, цистерны для перевозок химических грузов - 60 тонн, для серы - 65 тонн, для аммиака - 40 тонн, полувагона - 69 тонн, 40-футовой фитинговой платформы - 62 тонны НЕТТО с учетом массы тары 40-футового контейнера, крытого вагона - 68 тонн.

# Ставки аренды вагонов, занятых в перевозках химических грузов, в августе

## Россия

Стоимость аренды хопперов-минераловозов в августе не изменилась по сравнению с прошлым месяцем и находится в пределах руб.620-700/сутки (здесь и далее без учета НДС) для вагонов возрастом старше 10 лет и руб.800-850/сутки - для нового парка.

Цистерны для транспортировки аммиака грузоподъемностью 30 и 43 тонны в текущем месяце сдают по прежним ставкам - руб.1000-1100/сутки и руб.1000-1200/сутки соответственно. Подвижной состав для серной кислоты, олеума и прочих химических грузов котируется по руб.1000-1100/сутки, что на руб.50/сутки дороже, чем в июле, при этом все также присутствуют предложения по руб.700/сутки для старого парка.

Полувагоны 2005-2013 годов выпуска на российском рынке доступны по стоимости на руб.70-100/сутки (здесь и далее без учета НДС) выше июльского уровня - по руб.500-550/сутки, аналогичный старый парк - по руб.350-420/сутки (+руб.20/сутки). При этом озвученные нам участниками рынка контрактные цены были откорректированы вниз на руб.20/сутки до руб.320-330/сутки.

Цельнометаллические крытые вагоны с объемом кузова 138 м. куб. смешанного парка можно взять по прайсам прошлого месяца - руб.600-700/сутки, а для некоторых вагонов появились предложения по руб.760/сутки, с объемом кузова 158 м. куб. - также по руб.950-1000/сутки.

40-футовые фитинговые платформы различного возраста все так же оцениваются в руб.700-720/сутки. 60-футовые платформы доступны по ценам в широком диапазоне - руб.630-780/сутки (-руб.70/сутки), 80-футовые - по ставкам июля руб.450-500/сутки.

\*\*\*

## Украина

В августе полувагоны можно арендовать по \$9-10/сутки (+\$1/сутки) вне зависимости от года выпуска (здесь и далее ставки указаны без учета НДС), однако по-прежнему присутствуют предложения и по \$12-13/сутки.

Старые крытые вагоны с различным объемом кузова могут обойтись в \$6-10/сутки. 60-футовые фитинговые платформы котируются по \$6/сутки. Эти ставки остались на уровне июля.

\*\*\*

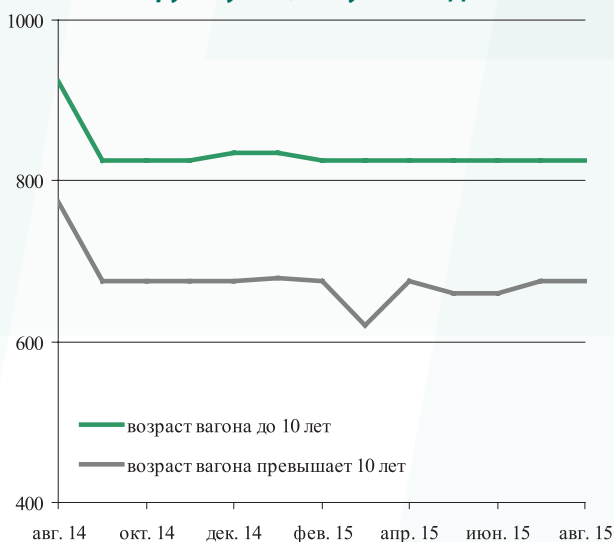
## Страны Балтии

В Латвии в текущем месяце крытые вагоны доступны по июльским котировкам - с объемом кузова 150 м. куб. по \$25/сутки, с объемом кузова 138 м. куб. по \$11/сутки. Для 40-футовых фитинговых платформ появились предложения по \$13/сутки.

В Литве минераловозы доступны по цене прошлого месяца - \$18/сутки. Стоимость аренды крытых вагонов с объемом кузова 158 м. куб. составляет \$31-33/сутки за новые вагоны в лизинге, что соответствует уровню ставок в июле, при этом на рынке можно найти теперь и позиции по \$20-22/сутки (за смешанный парк). Прайсы для 40- и 60-футовых фитинговых платформ держатся в прежнем диапазоне - \$13-17/сутки.

В Эстонии люковые полувагоны арендуют по ставкам \$5-7/сутки - на \$1/сутки дешевле, чем в июле. При передаче этого подвижного состава в Россию стоимость осталась без изменений - \$7/сутки. Аренда новых крытых вагонов с объемом кузова 158 м. куб. в августе оценивается в диапазоне от \$14-17/сутки до \$27-30/сутки (+\$2-5/сутки) за новые вагоны в лизинге. Для старых 60-футовых фитинговых платформ котировки были откорректированы вниз на \$1-2/сутки до \$16-18/сутки, при этом на рынке остались предложения и по \$11/сутки. 80-футовые фитинговых платформы доступны, как и ранее, по \$13/сутки.

## Динамика ставок аренды хопперов-минераловозов, руб./сутки, без учета НДС



## Ставки аренды, используемые при расчетах стоимости перевозки химических грузов в июле

Тип вагона	Ставка аренды, руб./сутки, без НДС
Цистерна для аммиака	1100
Цистерна для серы	900
Цистерна для кислот	900
Крытый вагон	800
Хоппер-минераловоз	750
Платформа фитинговая 40-футовая	710
Полувагон	375

# Экспортные котировки минеральных удобрений в июле

Экспортные котировки минеральных удобрений в некоторых портах в июле, \$/тонна

Направление экспорта	25 - 31 июл.	18 - 24 июл.	11 - 17 июл.	4 - 10 июл.	27 июн. - 3 июл.
<b>Карбамид приллированный (спот)</b>					
FOB Черное море	259-265	260-270*	272-277	276-283	283-290
FOB Балтийское море	259-262	260-270*	270-279	272-282	285-288
<b>Карбамид гранулированный (спот)</b>					
FOB Черное / Балтийское море	-	-	-	280-290	290-305
<b>Аммиачная селитра</b>					
FOB Черное / Балтийское море	200	200-205*	200-210*	205-210*	205-210*
<b>Сульфат аммония</b>					
(белый) FOB Южный	140-145	140-147	145-153	145-153	148-153
(стандартный) FOB Херсон	117-123	125-130	125-130	125-130	125-130
<b>Диаммофос (спот)</b>					
FOB Черное / Балтийское море	456-475	456-475	460-470	455-475	465-485
<b>Аммофос (спот)</b>					
FOB Балтийское / Черное море	456-475*	456-475*	465-475*	470-475*	470-475*
<b>Аммиак (спот)</b>					
FOB Южный	380-390	380-390	380-390	380-390	380-390
FOB Балтийское море	400	400	400	400	400
<b>Хлорид калия (спот / контракт)</b>					
FOB Балтийское море (стандарт)	275-290*	275-290*	275-290*	275-290*	278-300*
FOB Балтийское море (гранулят)	280-310*	280-310*	280-310*	280-295*	280-310*
CPT Россия / Китай (стандарт)	300-305	300-305	300-305	300-305	300-305
<b>Нитроаммофоска</b>					
FOB Черное / Балтийское море	315-335*	315-335*	315-335*	315-335*	325-335*
<b>Сера (спот)</b>					
FOB Черное море	125-135*	120-130*	120-130*	120-130*	120-130*

\* - справочная цена

# Железнодорожная составляющая в стоимости российских минеральных удобрений на базисе FOB в июне

Железнодорожная составляющая в стоимости российских минеральных удобрений  
на базисе FOB в июле

Тип вагона	Маршрут	Стоимость перевозок в арендованных вагонах, \$/тонна	Железнодорожная составляющая в стоимости груза на базисе FOB				
			25 - 31 июл.	18 - 24 июл.	11 - 17 июл.	4 - 10 июл.	27 июн. - 3 июл.
<b>Карбамид</b>							
хоппер	Заячья горка - Рига-Краста-эксп.	37,9	15%	14%	14%	13%	13%
	Невинномысская - Туапсе-сорт.-эксп.	7,8	3%	3%	3%	3%	3%
	Новгород-на-Волхове - Мууга-эксп.	18,1	7%	7%	7%	6%	6%
	Осенцы - Выборг-эксп.	25,7	10%	10%	9%	9%	9%
	Осенцы - Рига-Краста-эксп.	35,6	14%	13%	13%	13%	12%
	Салават - Зиельмьблазма-эксп.	38,7	15%	15%	14%	14%	13%
	Салават - Туапсе-сорт.-эксп.	30,3	12%	11%	11%	11%	10%
	Северная - Вайвара-эксп.	34,4	13%	13%	13%	12%	12%
	Северная - Другисте-Порт-эксп.	34,1	13%	13%	12%	12%	12%
	Северная - Туапсе-сорт.-эксп.	23,4	9%	9%	9%	8%	8%
	Химзаводская - Туапсе-сорт.-эксп.	24,4	9%	9%	9%	9%	8%
платформа	Череповец 2 - Лужская-эксп.	11,9	5%	4%	4%	4%	4%
	Череповец 2 - Новый Порт-эксп.	10,4	4%	4%	4%	4%	4%
Шушары - Новый Порт-эксп.	3,4	1%	1%	1%	1%	1%	
<b>Селитра аммиачная</b>							
хоппер	Азотная - Мууга-эксп.	26,6	13%	13%	13%	13%	13%
	Заячья горка - Рига-Краста-эксп.	37,9	19%	19%	18%	18%	18%
	Невинномысская - Новороссийск-эксп.	9,1	5%	5%	4%	4%	4%
	Новгород-на-Волхове - Мууга-эксп.	18	9%	9%	9%	9%	9%
	Предкомбинат - Зиельмьблазма-эксп.	52,8	26%	26%	26%	25%	25%
	Северная - Вайвара-эксп.	34,4	17%	17%	17%	17%	17%
	Чепецкая - Рига-Краста-эксп.	30,6	15%	15%	15%	15%	15%
	Череповец 2 - Лужская-эксп.	11,9	6%	6%	6%	6%	6%
полувагон	Заячья горка - Новый Порт-эксп.	20,1	10%	10%	10%	10%	10%
	Новгород-на-Волхове - Автово-эксп.	4,9	2%	2%	2%	2%	2%
	Северная - Новый Порт-эксп.	15	7%	7%	7%	7%	7%
	Химзаводская - Новый Порт-эксп.	19,5	10%	10%	10%	9%	9%
<b>Сульфат аммония</b>							
хоппер	Предкомбинат - Черноморская-эксп. (для ТИС)	67,9	48%	47%	46%	46%	45%
<b>Диаммофос</b>							
хоппер	Сала - Вайвара-эксп.	8,2	2%	2%	2%	2%	2%
<b>Аммофос</b>							
хоппер	Белореченская - Туапсе-сорт.-эксп.	5,3	1%	1%	1%	1%	1%
	Кошта - Лужская-эксп.	11,9	3%	3%	3%	3%	3%
	Сала - Вайвара-эксп.	8,2	2%	2%	2%	2%	2%
<b>Аммиак</b>							
цистерна	Заячья горка - Вентспилс-эксп.	71,8	18%	18%	18%	18%	18%
	Осенцы - Вентспилс-эксп.	68	17%	17%	17%	17%	17%
	Химзаводская - Вайвара-эксп.	71,5	18%	18%	18%	18%	18%
	Чепецкая - Вентспилс-эксп.	64,2	16%	16%	16%	16%	16%
<b>Калия хлорид</b>							
хоппер	Березники-сорт. - Автово-эксп.	26,6	9%	9%	9%	9%	9%
	Березники-сорт. - Забайкальск (в Китай)*	45,3	15%	15%	15%	15%	15%
	Соликамск - Автово-эксп.	27,4	9%	9%	9%	10%	9%
	Соликамск - Зиельмьблазма-эксп.	37,9	13%	13%	13%	13%	13%

Тип вагона	Маршрут	Стоимость перевозок в арендованных вагонах, \$/тонна	Железнодорожная составляющая в стоимости груза на базе FOB				
			20-26 июн.	13-19 июн.	6-12 июн.	30 мая - 5 июн.	
<b>Нитроаммофоска</b>							
хоппер	Невинномысская - Новороссийск-эксп.	9,2	3%	3%	3%	3%	3%
	Новгород-на-Волхове - Мууга-эксп.	18	6%	6%	6%	6%	5%
	Новгород-на-Волхове - Предпортовая-эксп.	6,3	2%	2%	2%	2%	2%
	Новгород-на-Волхове - Шушары-эксп.	5,7	2%	2%	2%	2%	2%
	Россошь - Измаил-эксп.	31,3	10%	10%	10%	10%	9%
	Россошь - Новороссийск-эксп.	14,3	4%	4%	4%	4%	4%
	Россошь - Черноморская-эксп. (для ТИС)	23,8	7%	7%	7%	7%	7%
	Чепецкая - Выборг-эксп.	21	6%	6%	6%	6%	6%
	Шушары - Автово-эксп.	3,4	1%	1%	1%	1%	1%
<b>Сера</b>							
полувагон	Аксарайская 2 - Новороссийск-эксп.	11,3	9%	9%	9%	9%	9%

\* - поставки на базе СРТ

## Эксплуатационные затраты

Расчетные затраты на содержание приобретенных в июле новых вагонов для перевозок химических грузов

Типы вагонов	Стоимость нового вагона, млн. руб., без НДС <sup>1</sup>	Ставка аренды, руб./сут., без НДС	Лизинговый платеж <sup>2</sup> , руб./сут., без НДС	Затраты на текущий ремонт с отцепкой <sup>3</sup> , руб./сут., без НДС	Затраты на плановые виды ремонта, руб./сут., без НДС	Затраты на дороговостящие запчасти, руб./сут., без НДС
Хоппер-минераловоз	3,1	620 - 850	1635	54	176	165
Крытый вагон с объемом кузова 138-158 м. куб.	2,5	600 - 1 000	1 320	54	96	160

<sup>1</sup> - средневзвешенная стоимость с учетом количества произведенных вагонов;<sup>2</sup> - условия лизинга: вагоны на балансе лизингодателя, выплаты аннуитетные, выкупная стоимость минимальная, срок договора 7 лет, аванс 15% (размер аванса обратно пропорционален сроку договора), все виды ремонта силами и средствами лизингополучателя, страхование предмета лизинга за счет лизингодателя;<sup>3</sup> - стоимость ремонтных работ без учета замены дороговостящих деталей.

Стоимость плановых видов ремонтов хоппера-минераловоза на предприятиях РФ\*

Наименование железной дороги - филиала ОАО «РЖД»	Ремонтное предприятие	ДР, тыс. руб., без учета НДС	КР, тыс. руб., без учета НДС
Восточно-Сибирская	ВРК-3	83	105
	ВРК-2	80	107
	ВРК-1	60 / 63-72***	108-135 / 135***
	Вагоноремонтное предприятие «Новотранс»	55 / 60****	80 / 85****
Горьковская	ВРК-3	83	105
	УралХим, депо Мураши	70**	н.д.
	ВРК-2	68	112
Дальневосточная	ВРК-2	78	129
	ВРК-1	60 / 63-72***	108-135 / 135***
Забайкальская	ВРК-3	83	105
	ВРК-2	73	110
	Вагоноремонтное предприятие в г. Хилок	69,5**	110**
	ВРК-1	60 / 63-72***	108-135 / 135***
Западно-Сибирская	ВРК-3	83	105
	Вагоноремонтная компания «Купино»	70**	89,5**
	ВРК-1	60 / 63-72***	108-135 / 135***
	ВРК-2	63	91
	Кузбасское вагоноремонтное предприятие «Новотранс»	62**	95**
	Барнаульский ВРЗ	56	95



Наименование железной дороги - филиала ОАО «РЖД»	Ремонтное предприятие	ДР, тыс. руб., без учета НДС	КР, тыс. руб., без учета НДС
Красноярская	ВРК-3	83	105
	ВРК-2	70	131
	ВРК-1	60 / 63-72***	108-135 / 135***
	Боготольский ВРЗ	57 / 59****	85**
Куйбышевская	ВРК-3	83	105
	ВРК-1	60 / 63-72***	108-135 / 135***
	ВРК-2	61	104
Московская	ВРК-3	83	105
	ВРК-2	65	103
	ВРК-1	60 / 63-72***	108-135 / 135***
	Вагонное ремонтное депо Унеча	45,4 / 47,4***	66,2
Октябрьская	ВРК-3	83	105
	ВРК-2	66	90
Приволжская	ВРК-3	83	105
	ВРК-1	60 / 63-72***	108-135 / 135***
	ВРК-2	62	92
	Вагонное ремонтное депо Арчеда	53 / 55***	69,4
Свердловская	ВРК-3	83	105
	ВРК-2	65	130
	ВРК-1	60 / 63-72***	108-135 / 135***
Северная	ВРК-3	83	105
	ВРК-2	73	100
	Вологодский вагоноремонтный завод	60**	100**
Северо-Кавказская	ВРК-3	83	105
	ВРК-1	60 / 63-72***	108-135 / 135***
	ВРК-2	62	110
	Депо-ЕвроХим	52*** / 60***	72
Юго-Восточная	ВРК-3	83	105
	ВРК-2	64	137
	ВРК-1	60 / 63-72***	108-135 / 135***
Южно-Уральская	ВРК-3	83	105
	ВРК-2	68	149
	ВРК-1	60 / 63-72***	108-135 / 135***

\* - по данным ПГ, средняя фактическая стоимость ремонта без учета замены дорогостоящих деталей;

\*\* - по данным ПГ, фиксированная стоимость ремонта без учета замены дорогостоящих деталей;

\*\*\* - по данным ПГ, средняя фактическая стоимость ремонта без учета замены дорогостоящих деталей (новый парк / старый);

\*\*\*\* - по данным ПГ, фиксированная стоимость ремонта без учета замены дорогостоящих деталей (новый парк / старый).

© **Железнодорожные перевозки  
химических грузов 2015**

Пересылка данного файла без предварительного разрешения издателя является нарушением авторских прав.  
Для получения информации о корпоративной подписке обращайтесь к Роману Ярцу, e-mail: [r.yarets@metalcourier.com](mailto:r.yarets@metalcourier.com)

**Руководитель проекта** - Алексей Бондаренко,  
**руководитель направления «Рынок железнодорожных грузоперевозок»** - Сергей Чернов.

**Контакты с издателем:**

Представительство в Российской Федерации – тел./факс (7) 495 775-60-55, 490-15-12  
e-mail: [transport@metalcourier.com](mailto:transport@metalcourier.com)

**Адреса офисов:**

Россия:  
Москва, Волоколамское шоссе, 73.

Адрес для почтовой корреспонденции:  
П/я 60, Москва 123060, Россия.

**Веб-сайт:**

[www.pg-online.ru](http://www.pg-online.ru)

**Издатель:**

ООО «Металл-Эксперт»

Свидетельство о государственной регистрации:  
№ФС77-56760 от 29.01.2014 года.

**Отказ от ответственности.** Публикуемые материалы основаны на источниках, которые расцениваются как надежные, но редакция не гарантирует их абсолютной точности. Материалы предоставляются в информационных целях. Редакция не несет ответственности за действия, предпринятые на основе опубликованных материалов.

**Авторские права.** Все публикуемые материалы и данные являются собственностью ООО «Металл-Эксперт». Перепечатка либо дальнейшее их распространение в любой форме любым способом разрешается только при наличии предварительного письменного согласия владельца авторских прав.